



הד הנעשה

שנה שמונים ושבע * מס' 2572



החיטה צומחת שוב
– וגדלה –
והכיפה שוב כחולה!



נחזור לפרויקט בקרוב ונצרך תמונות והסברים מפורטים ומלאים.

אגב: במדגה עסוקים בלימוד הרפורמה לענף הדייג שהתקבלה במשרד החקלאות. נשמח לשמוע פרטים חשובים גם בנושא זה.



והדייגים ממשיכים לשלוח דגים לשוק

הידיעה השניה - עדיין לפני פרסום מלא - היא ההחלטה של הנהלת ענף הרכב יחד עם הנהלה הכלכלית לרכוש לקיבוץ רכב חשמלי לשירות החברים. מדובר ברכב פרטי שמונע בכח המצברים בלבד. לאחר שנים של שימוש ברכבים על דלק או סולר הגיע דור שני של רכבים "היברידיים" כלומר גם על דלק וגם על כח המצברים. עכשיו מגיע הדור השלישי - רכב חשמלי לגמרי!!! הרכב שנרכש יראה כך:



זהו רכב קרוסאובר תוצרת MG

החשמלאים עובדים במרץ כבר כמה ימים על הכנת נקודות טעינה חשמלית במגרש החנייה ליד הנגריה ויהיו שם מספר עמדות לשרת יותר מרכב אחד. בינתיים מחכים לראשון ולקראת בואו יתפרסמו הוראות שימוש לידיעת כל הנהגות/ים!

בין דפי העיתון ידיעה חשובה ומרגשת: קבוצה נוספת של משפחות צעירות מתקדמת לשלב הבניה והקליטה. היידד!

שבת שלום ו... שנשמע גם מכם! אברהם

שלום לכולכם. את הטור השבוע אי אפשר אלא לפתוח בדיווחי מזג האוויר. הימים האחרונים וסוף השבוע הנוכחי לא משאירים לנו ברירה וחייבים להקדיש לו כמה שורות. למרות שאנחנו באמצע פברואר וכרגיל זהו זמן חורף לכל הדעות, בכל זאת, עברנו כמה ימים חמים ואביביים שגרמו לרובנו לחשוב ש...החורף נגמר והוא כבר מאחורינו. ולא כך: הטמפרטורות צנחו בצורה פתאומית (בעשרים מעלות ויותר) והחורף לא רק שחזר אלא הופיע בצורה הקיצונית ביותר שלו - רוח קפואה, גשם וברד והמון שלג (אצלנו עוד לא) וכל הארץ רועשת ורוגשת. אומרים שגם הפעם זה אירוע מוגבל בזמן וכבר בשבוע הבא צפויה התחממות, אבל כנראה שהחורף עוד כאן ועוד צפויים לנו ימים רטובים וקרים. ובינתיים - מד הגשם מתקרב ל-600 מ"מ. **האיגום מלא והשדות מוריקים.**

שער העיתון מציג לראווה את הכיפה הכחולה שחזרה להופעתה המרשימה. בתחילת החורף היו כמה ימי סערה של רוחות קדים חזקות שקרעו והעיפו את הכיסוי המקורי של הכיפה וקצת דאגנו שמא לא תחזור למצבה המקורי. אבל המנהלת החדשה של רשות ניקוז "נעמן" הרימה את הכפפה ודאגה לתקנה ולחדשה ועכשיו הכיפה שוב זוהרת ומרשימה כל עין. צאו לטייל ותוכלו לגלות גם את החיטה שמתרוממת בשטחי הביצה וגם את פרחי הבר שמסמנים אביב מתקרב.

ועכשיו לשתי ידיעות חשובות שעדיין לא ניתן לפרט ולהרחיב עליהן אבל אני מנצל את הטור ליצירת "פרומו" לקראת פרסומן בהרחבה בעיתון הקרוב (בתקווה).

כבר הזכרנו שבבריכות הדגים מתקדם פרויקט גדול של מערכות ייצור חשמל. כבר פרסמנו תמונות של השחלת כבלי חשמל מתח גבוה מהקיבוץ לבריכות ובשלב הבא הולכת להתבצע עבודה גדולה בבריכות עצמן. העבודות כבר התחילו בעצם אבל הן עדיין לא מותרות לפרסום במדיה.



ישיבת ההנהלה החברתית

מיום 7.2.2021

נוכחים: הגר דוכס, נופר מעין, נטע רחמן,
יואב גירש, עמי זינגר, עפר מסד, לימור
בוכריס, ירון רייז, רחלי שדה, רינה כהן

נושא 1 – בריכת שחיה עונת 2021

*מוזמן אמנון היכל

לאחר דיון במינהלת הבריכה ובחינת הסקר
שנערך בקרב חברי הקיבוץ. אנחנו נערכים
לעונת 2021

עיקרי תוצאות הסקר:

- החברים רוצים בריכה עם כמה שפחות מינויים.
- החברים ברובם המוחלט אינם מוכנים לשלם על הבריכה.
- ישנה שביעות רצון מאחזקת הבריכה וניקיונה
- יש שביעות רצון משעות הפעילות.
- ישנן מספר הערות לשיפור בתחומי התפעול ויחסי האנוש

נקודות שעלו בדיון:

- עלות בריכה לשנה כולל ההשקעות הנעשות משנה לשנה לשימור הקיים – 450,000 ₪.
- לא ניתן להקל בדרישות במעבר לבריכה פרטית. הבריכה משרתת גם את אורחי כפר הנופש ואורחים נוספים. אנחנו נדרשים לעמוד בהנחיות משרד הבריאות ובדרישות לרישיון עסק לבריכה.
- חשוב לשמור על בריכה ברמה גבוהה ולכן המנויים הכרחיים לאיזון תקציבי.

- הכנסות נוספות ניתן להביא מאירועים.
- אירועים מביאים איתם הרבה רעש ואנחנו מחויבים לשכנים הגרים קרוב. הבריכה אינה גן אירועים ולכן עושים רק אירועים פנימיים לחברים ומשפחותיהם.
- חשוב למיין את מנויים ולא להביא שנה אחר שנה משפחות שהיו איתם בעיות משמעת במהלך העונה.
- בשבתות חשוב עוד אדם לתפעול הבריכה. אדם שיהיה לעזר לאמנון לפתרון בעיות שיש עם מנויים ו/או חברים. זה יעזור בבעיות תקשורת שעלו בסעיף 5 בסקר.

עונה 2021, כפי שממליצה מינהלת הבריכה ובהתאם לדיוני התקציב

1. אנחנו נערכים לעונה רגילה, עם ההתאמות שידרשו בקיץ במגבלות הקורונה והתו הסגול.
2. יעשו מינימום השקעות בבריכה, עקב גרעון של 100,000 ₪ שהבריכה סיימה בעונת 2020.
3. מספר המנויים ירד ל-120-100 (במקום 160 שהיה בקיץ 2019).
4. מחירי הכניסה והמנוי עלו בעונה הקודמת ולכן יישארו אותו הדבר.
5. בימי ראשון יתאפשרו כניסות חד-פעמיות ברכישת כרטיס במקום.
6. ימי שלישי אחה"צ יישארו לחברי הקיבוץ בלבד.
7. שעות הפתיחה לשחיינים בבוקר ימשיכו כסדרם.

נקודות נוספות שעלו בדיון:

- פינות העישון – יש 3 נקודות לעישון בבריכה. חשוב להתעקש ולהקפיד על עישון רק בהם.
- סוכות 2021 יוצא מאוחר מאד ולכן יש ליידע מראש על מועד סגירת הבריכה.
- בימי ראשון יוצב השנה מאבטח/שוטר בעקבות המלצת הביקורת. ייבדקו תיקים למניעת כניסה של בקבוקי זכוכית.

החלטה:

ההנהלה החברתית מאחלת לאמנון עונה מוצלחת ובטוחה.

ישיבת מינהלת הברכה תתכנס בזמן הקרוב לעדכון תאריכי ושעות הפתיחה וריענון נהלי הברכה והיערכות להנחיות התו הסגול לקראת העונה ולהוצאת פרסום מסודר לחברים.

2] הסדר עסקים עצמאיים (יזמויות)

*מוזמנת עפר אילת-רייז

הסדר העסקים העצמאיים מסדיר את היחסים וההתנהלות בין הקיבוץ לחברים, בעלי העסקים העצמאיים. ההסדר הוצג בפני ההנהלה החברתית לפני כשנתיים. ההסדר כולל התייחסות לכלל הנושאים הקשורים בהקמת עסק עצמאי בקיבוץ וההתנהלות השוטפת כגון: התנהלות חשבונאית (של העסק בפני עצמו כולל עבודה עם רואה חשבון, ודיווחים שוטפים למוסדות המדינה כנדרש לפי חוק, ושל העסק אל מול הקיבוץ

–

כולל התחשבות על מס איזון של בעל העסק וכו'), ביטוחים נדרשים, שימוש במבנים של הקיבוץ, העסקת עובדים ועוד. ההסדר אושר בזמנו אך במהלך השנתיים האחרונות עודכנו חלק מהסעיפים (למשל כל הקשור בהתייבויות הביטוחיות של העסקים העצמאיים) ונוסף נספח ועל כן ההסדר מובא לאישור מחדש.

השנה, כאמור, נוסף נספח להסדר, "הסכם עסק עצמאי באמצעות הקיבוץ לתקופה זמנית" שבאג לתת מענה לחברים שמעוניינים, לפני פתיחת עסק עצמאי, להתנסות ולראות אם יש לעסק היתכנות, אל מול רשויות המדינה. הבקשה היתה לעבוד דרך הנהלת החשבונות של הקיבוץ ובחשבוניות של הקיבוץ לתקופה קצובה.

- ההסכם הוצג גם הוא להנהלה חברתית לאישור.
- יש לעדכן בהסדר את הגוף המאשר, הנהלה חברתית במקום האספה ולהדגיש כי הוא נספח להסדר המלא שאושר.

החלטה: ההסדר מאושר

3] השקעות קהילה 2021

אגף	ענף	פירוט ההשקעה	אומדן	תקציב קהילה
חברה	שילוט עצים	מרכזיים פרויקט שילוט עצים	10,000	10,000
שירותים	כיבוסניק	רינאי + מייסבים	10,000	10,000
	מטבח	החלפת חדר ההקפאה	50000	50000
בריאות ורווחה	בית עזר	החלפת גלאי עשן	25,000	25,000
אגף חינוך		מבנה קבע ש"ש (דוארט) + משרדי חינוך	200,000	50000
מוניציפלי	נוי	עגלה חדשה	10,000	10,000
איכות סביבה	איכות הסביבה	העברת קמינים לגז	25,000	25,000
		סוללה אקוסטית - גיבון	60,000	60,000
תשתיות	הסדרת חניות וכבישים	עוקף כביש	390,000	150,000
	תאורת חצר		70,000	35,000
בטחון	מקלטים		15,000	7,500
	החלפת דלת נשקיה		10,500	10,500
	מצלמות ואזעקה נשקיה		10,000	10,000
סה"כ			1,164,000	403,000

החלטה: הצעת תקציב ההשקעות מאושרת

ישיבת ההנהלה החברתית

מיום 14/2/21

נוכחים: הגר דוכס, רינה כהן, רחלי שדה, לימור בוכריס, נטע רחמן, עופר מסד, יואב גירש, עמי זינגר, ירון רייז
חסרה: נופר מעין

[1] שנת חופש – סיגל המבורג פנתה לאשר לה שנת חופש. לבקשתה, החל מפברואר 2021 היא יוצאת לשנת חופש בהתאם לנוהל הקיים. הבקשה אושרה.

[2] מנהלת אגף בריאות ורווחה –

נופר מעין מסיימת 4 שנות קדנציה.

- נופר מעוניינת להמשיך לקדנציה נוספת.
- ע"פ החלטות הקיבוץ בחוברת המבנה האירגוני שאושרו ב 2017, יש לאשר תפקיד זה לקדנציה נוספת בקלפי.
- ההנהלה החברתית תומכת פה אחד באישור קדנציה נוספת לנופר, כמנהלת אגף בריאות ורווחה ומודה לה על פעילותה במילוי התפקיד הניהולי החשוב במקצועיות ורגישות רבה.
- מכרז לתפקיד יתפרסם בהד הנעשה הקרוב וקלפי יתואם לסוף החודש.

[3] מתווה הקליטה והבנייה לקבוצה הרביעית

(14 מגרשים לבניה הסוגרים את השכונה הצפון מערבית)

- מוזמנים מינהלת צמיחה דמוגרפית: דניאלה אמנו, ענבל ברון, עפר רייז, אסנת אבנון, אליהו שחף, איתן שפר (עוד בצוות ולא הגיעו: אלונה מסד, מירון שיפר)
עו"ד רז אייזן – עורך הדין המלווה את הקליטה ופרויקט הבנייה
- דניאלה: הקבוצה השלישית החלה את הבנייה ואנחנו מתחילים להיערך לקבוצה הרביעית. חשוב להגיע למתעניינים לקליטה עם מודל ברור של קליטה לפי המתווה המעודכן לקליטה שאושר בקיבוץ.
- הגר: כמה נקודות חשובות שעליהם כבר הוחלט בתהליך האסטרטגי לצמיחה

דמוגרפית, שנעשה במהלך 2019 ואושר בפברואר 2020 בשיחת קיבוץ :

✓ הקליטה, החל מהקבוצה הרביעית, היא לחברות מלאה בלבד.

✓ בקשה לתוספת דגם בנייה נוסף של 85 מ"ר "צומח".

✓ במידה ויש יותר בני/בנות קיבוץ המעוניינים להיקלט מכמות המגרשים, יש עדיפות לבן/בת ראשון במשפחה. (מחשיבים גם בנים ובנות חברי קיבוץ "ותיקים").

לשיפור הקליטה והכנת המועמדים לפרויקט הבניה לגבי הקבוצה הרביעית, הומלץ לאחר דיון בצוות ואושר בהנהלה חברתית:

1. הבנייה תמשיך להיות בנייה מרוכזת.
2. הדגמים ואופי השכונה יישארו כפי שבנו לקבוצות 1-3 בעבר.
3. יקודמו מפגשים אישיים עם המתעניינים והכרות עם הקיבוץ להבנת משמעות החברות המלאה, השותפות והערבות ההדדית.
4. בדיקות כלכליות יערכו גם למשלימים את ההון לבנייה (כדוגמת הורים העוזרים לילדיהם עם הבנייה).

יש לערוך מיון אמתי והתאמה כלכלית לקליטה ולבנייה.

רשמה: הגר דוכס



סמינר הכנה

כשאנו באים היום להתבונן בשפע היצירות שיצאו תחת ידיהן של המעצבות המופלאות של דו-ארט, הלב מתרחב. יעל נתנאל, אידה סיפר, ומאיה אייל הן המעצבות שהניחו את היסודות ופיתחו את העיצובים לידי גימור מרשים ונמכר.

"העונה הבוערת" בדו ארט הייתה סביב החגים במעגל עונות השנה בהתאם להזמנות שבחלקן היו בכמויות גדולות ובמורכבות ביצור. בתקופות שכאלו, נקראו לדגל קבוצות

המתגייסים, עשרות חברים עבדו אין ספור שעות בגיוסים כדי לעמוד בלוחות הזמנים המאתגרים בהצלחה.



בתקופות של פחות הזמנות עבדנו למלאי ולשיווק ישיר לחנויות המיוחדות במוזיאונים ובחנויות אומנות, אותן שרתה טל כהן בנאמנות תוך יצירת קשרים אישיים וכמעט משפחתיים... עיקר השיווק והפרסום נעשה ע"י קרן לוי כולל קשרים בחו"ל באמצעות האינטרנט.

סיפור חיי דו-ארט מרתק ומופלא לאורך שנותיו. הוא התחיל בעבודות יד פשוטות ורכש טכנולוגיות מתקדמות באמצעות מכשירי חיתוך לייזר ושיתופי פעולה עם יצרנים רבים ומגוונים דבר שאפשר קשת מוצרים רחבה לטובת הלקוחות.

בשנים אלו פיתחנו שיתופי פעולה עם אוכלוסיות מיוחדות בישראל כגון: היוצרות האתיופיות, הרוקמות הבדואיות מבית "לקייה", בעלי צרכים מיוחדים כמו אק"ם שילובים, ואדנ"ם ועם כולם יצרנו מוצרים משותפים יפיפים. המוצרים היו מבוקשים מאד ע"י החברות הגדולות שרצו להציג בעזרתנו את האמירה החברתית שלהם לעידוד הקבוצות המוחלשות בישראל.



חצי יובל שנים לדו-ארט - היסטוריה ארוכה והווה מאתגר

מי היה מאמין שמיזומה של כמה חברות קיבוץ צעירות תצמח פעילות מניבה יצירתית, ייחודית, שכולה תבונת כפיים. רעיונות מקוריים ברוח הקיימות, המיחזור ושמירת הסביבה. מוצרים ראשונים נולדו, דוגמאות ניסיוניות בשילוב חומרים נועז, היו בבחינת שלח לחמך... בסיוע דוקרט שנתן חסות למבלטים ראשונים, לעזרה בתכנון וחומרי גלם בנייר ושאריות קרטון מהמפעל.

המוצרים הפכו במהרה למבוקשים בקרב חברות מהמובילות במשק. בשנותיו החזקות הגיע דו-ארט למחזור מכירות שנתי של מיליון וחצי ₪. בשנים שלאחר מכן, תוך צמצום צוות העובדים ובמחזור כספי צנוע יותר, הצלחנו לסיים תוך שמירה על איזון כספי.

המפעל הקטן והייחודי הזה שירת לאורך 25 שנים לקוחות מהחשובים בעולם הרפואה כמו: פיזר, טבע, קופ"ח כללית ומכבי, (שחקנים ידועים בעולם הקורונה כיום). גם בנקים: דיסקונט, הפועלים, מזרחי טפחות, חברות הייטק: צ'ק פוינט, והלקוח הראשון רפאל אינטל ועוד רבים, ובנוסף להם בתי גיל הזהב, חברות כח-אדם מנפאור, א.ש. גדלן גב-ים ועוד.



למקום חליפי. הצוות הנוכחי מוכן להתגייס למבצע ומקווה שיימצא מקום מתאים לפעילות ולאחר שיוכן ויסודר בצורה מיטבית, ישמח לעבור ולהמשיך בעשייה המבורכת כמו בעבר, גם בעתיד הנראה לעין.

רותי ב-ד

מפעל "דו-ארט" – ציוני דרך

דפדפתי בארכיון "דו-ארט" ובחרתי מתוכו מספר ציוני דרך:

"דוארט" הוקם בשנת 1996 על-ידי נשים למען עבודת נשים. "מחפשים חברות פנויות עם אמביציה וכשרון אומנותי", נכתב בתוכנית הקמת המפעל.

עד לפני שמונה שנים, נוהל המפעל על-ידי נשים. נדמה לי שעדיין מתייחסים בקריצה קטנה ולא מאמינים במפעל שמנהלות אותו נשים, לכן הוא היה ייחודי בחצר הקיבוצית שלנו, ועל כך גאוותנו.

קדמו להקמתו התייעצויות וביורורים עם אנשי מקצוע. חלקם טענו שאין בארץ עתיד לענף היזמויות, ושלפי החישובים שלהם "דוארט" יסגור את שעריו הכי הרבה שנתיים לאחר הקמתו. נבואתם לא התגשמה ואולי אף הגדילה ודחפה קדימה את הרצון להצליח, ובגדול.

חמש שנים לאחר הקמתו, בינואר 2001, נסעו יעל נתנאל וקרן לוי לביקור בתערוכות בצרפת, גרמניה ותורכיה, במטרה לפתוח ערוץ יצוא למדינות העולם ולא להסתפק רק בלקוחות בארץ. בסיכום נסיעתן נרשם כך:



"נפגשנו עם חמישה לקוחות עתידיים. בצרפת

צוות העובדים, הוא סיפור בפני עצמו. הרבה חברות וחברים וותיקים עבדו במפעל בתקופה שלפני היציאה לפנסיה. היו ימים שהמפעל העסיק 15 עובדים קבועים ושיתף רבים נוספים בגיוסים בעונות של לחץ - כאשר נכנסו הזמנות ענק של אלפי פריטים בעבודה מורכבת - עליהן ניצחה ענת צ'רמשניוק שניהלה שנים ארוכות את היצור במפעל. המקום היה בית לצוות אשר חווה על עצמו את השנויים והתמורות שנדרשו כדי להתאים לקיבוץ המשתנה, להפרטה ולתחילת תשלום המשכורות לעובדים. זו הייתה נקודת המפנה שבה הפך המפעל בניהולו של אבי בלן ליעיל יותר בניסיון להקטין את הוצאות העבודה והתנהלות חסכונית לפי הנדרש.



כשפתחנו את הפעילות לפני 25 שנים, אמרו לנו כל המומחים שלפי הסטטיסטיקה, היוזמות החדשות נופלות אחרי שנתיים-שלוש, מול שוק קשה ומסובך ושעתיד קצר זה צפוי גם לדו-ארט. והנה - אחרי 25 שנות פעילות מבורכת אנו גאים בהצלחת המפעל, בקיומו לאורך שנים, בקשת המוצרים הענקית שהגו שורת המעצבות והמעצבים לדורותיהם, גאים בקשרים העסקיים עם לקוחות גדולים ורציניים לאורך שנים רבות וגם בשרות האישי הפרטני שנתנו לכל אורח ובעיקר לחברי הקיבוץ בחנות של דו-ארט.

דרכו של עולם שחלים בו שינויים, צרכי השוק עוברים התאמות וכיום והמוצרים שהיו כה מבוקשים בעבר, פחות מתאימים להייטק של היום והביקוש יורד באופן טבעי. זה הזמן לחשב מסלול מחדש ולחפש דרך אחרת, חכמה ומתאימה למציאות של היום.

בתקופה האחרונה, בגלל דרישות מערכת החינוך המתפתחת, שזקוקה למבנה נוסף, ובהתאם לצרכי הקיבוץ, נדרש דו-ארט לעבור

עם אישה בשם ורוניקה, שיש לה עסק של איגרות והיא מציגה בתערוכות. היא התלהבה

מהדוגמאות שהראינו לה, ובו במקום העבירה לנו הזמנת עבודה. המשכנו ליצרן נייר צבעוני, גם כן בצרפת. הבאנו לו סט מוצרים במתנה, עם הלוגו שלו עליו. הוא שמח מאוד ונתן לנו נייר צבעוני שעדיין לא היה לנו וסיכמנו על עוד עבודות.

המשכנו לגרמניה. נפגשנו עם ברנדה, אישה יהודיה, שהזמינה איגרות וסימניות כתרומה לויצ"ו גרמניה. בנוסף עשתה עוד הזמנה של שני דגמים אחרים.

לקוח נוסף בגרמניה – דורנינה. חברה שעובדת לפי קטלוגים ומוכרת מוצרים מתוצרת ישראל ברחבי אירופה.

הגענו לתורכיה למפעל גדול למוצרי נייר. זהו עסק משפחתי של מוצרי משרד – מחברות, תיקים ועוד. הם מאוד, מאוד התלהבו. אמרו שזה בדיוק מה שהם מחפשים. קיבלו דוגמאות רבות ומעוניינים בעוד. גילו כלפינו יחס ידידותי ואוהד.



לסיכום ביקור זה – הבנו שהמוצרים שלנו ייחודיים, מקוריים, בלתי מצויים בשוק ומעוררים התעניינות רבה. במיוחד המוצרים מחלת הדבש, חומר גלם שעדיין לא הכירו. כמו-כן העיצוב בלייזר – המהווה את קו העיצוב החדש ב"דוארט", עורר עניין רב וקצר שבחים. יש לנו לקוחות גם בארצות-הברית, הולנד ומכסיקו.

באפריל 2004 נסעו ענת צ'רמנשוק ורותי בן-דוד בשליחות הסוכנות היהודית לרוסיה. הן השתתפו באירוע שהתקיים מול בית הכנסת הגדול במוסקבה.

המשיכו לקייב, ובעזרת צוות של צעירים מקומיים דוברי עברית, קיימו סדנת יצירה

ליהודים שהתאספו במקום, היות והסוכנות היהודית פרסמה אירוע זה מבעוד מועד.

הגיעו ילדים בני שמונה עם הסבתות שלהם, בני נוער שהכינו עוד ועוד עבודות וסקרנים נוספים. "החומרים שהבאנו אתנו היו בעלי מוטיבים מהאומנות היהודית, והם עוררו התרגשות רבה אצל היהודים שנכחו באירוע", מסבירות רותי וענת, (שגם עבדה קשה בתרגום הפעילות לשפה הרוסית). "התרשמנו מאוד מהפעילות הענפה של הסוכנות היהודית ברוסיה. גם החלק שלנו

היה תרומה צנועה לפעילותם המבורכת", מוסיפות שתיהן.

בחודש יולי 2005 התקיים גיוס המוני של "דוארט" בחדר האוכל. אין ספק שגיוס ממוזג שכזה הוא המועדף על החברים. מאחורי העבודה הגדולה הזו, שדרשה המון ידיים עובדות בבת אחת, עומד סיפור: **איתן כתרי**, לשעבר חניך בחברת הנוער "מורן", עבד כמנהל שיווק בחברת ש.ע.ל המייצגת את חברות הנסיעות ועומדת מאחורי מארזי הפרסומות שלהם, המחולקים בנמל התעופה בן-גוריון. איתן השפיע כך שעבודה זו תועבר ל"דוארט", ובזכותו קיבלנו עבודה גדולה וחשובה זו, הן מבחינה כלכלית והן כהוכחה ליכולתו של "דוארט" לעמוד גם במשימה בסדר גודל שכזה. אפשר לומר שאיתן כתרי זכר לנו חסד נעורים.

באחת השנים הוזמנה רותי בן-דוד לייצג את "דוארט", בשליחות התעשייה הקיבוצית, בירדן השכנה. הכנס התקיים בבית מלון בצדו הירדני של ים המלח.

אני ממשיכה לדפדף בארכיון "דו-ארט" ובו רשימות וציוני דרך מעשרים וחמש שנותיו. הבאתי כאן רק מעט ממנו. הרבה ידיים עובדות, צעירות ומבוגרות יותר, התפרנסו ממפעל זה. כמובן שהיו עליות ומורדות המאפיינות כל פעילות עסקית וכלכלית. השנים חלפו. בסביבתנו הקרובה והרחוקה חלו שינויים. בשנה האחרונה התקיימה חשיבה משותפת בין הנהלת הקיבוץ ועובדי "דוארט", במטרה להתאים את פעילותו לתקופה הנוכחית. זה לא סוף – אלא התחלה והתפתחות בכיוונים חדשים.

גליה שטיין

מוזמנים להצטרף לקבוצת הדיונים של פעילי
מר"צ בקיבוצים:

<https://chat.whatsapp.com/GyrLrC2w7xYH63X3a0aFXu>

אנו נבקש את עזרתכם בגיוס מצביעים, פעילי
יום בחירות, מתנדבים לקלפי, הפצת חומרי
הסברה ברשתות הקיבוציות:

פייסבוק, ווטסאפ ועלוני הקיבוץ, צביעת
השטח, השתתפות במחאה תחת דגלי מר"צ,
צילום סרטוני תמיכה ואירוח מועמד מר"צ
לחוגי בית.

מר"צ היא הבית הערכי והאידיאולוגי שלנו!
גם בשבתה באופוזיציה ידעה מר"צ להצטרף
למפגינים בבלפור ובקיסריה, לשאת את
הצוללות ולהשמיע קול צלול כנגד הפקרת
מערכת המשפט, הפיכת המשטרה לפוליטית
ובעיקר מחדלי הקורונה - הכישלון בבריאות,
הכישלון בנתב"ג והכישלון בחינוך, הכניעה
לקבוצות לחץ והפקרת המועסקים והעסקים.

למר"צ רשימת מועמדים מגוונת וראויה עם
נציגים לחברה הערבית ואיזון מגזרי
שנחווים לייצג את הערכים שלנו: בפריפריה,
במרחב הכפרי, בהתיישבות ובתנועה
הקיבוצית.

**הצבעה למר"צ פירושה תמיכה בקול
השפוי ושמירה על הדמוקרטיה, על
הבית ועל עתיד ילדינו ונכדינו.**

מוזמנים להיכנס לאתר המפלגה ולהירשם.

ירון רייז



בחירות, בחירות, בחירות

עוד חודש לבחירות לכנסת עם תקוה חדשה
להחלפת השלטון.

הסקרים מנבאים לשמאל המפוצל מאבק על
אחוז החסימה המחייב את כולנו להירתם
למשימה.

במסגרת התארגנות מטה ההתיישבות
העובדת של מפלגת מר"צ אירחנו, צוות
הנהלה מצומצם, במרכז התיירות בכפר
מסריק, במגבלות הקורונה, את ח"כ יאיר גולן
נציגנו ברשימת מר"צ, בשיחה על השמאל
בישראל, משימות לאומיות, התנועה
הקיבוצית והקיבוצים כמנוע לקידום החברה
והכלכלה בישראל.

דיברנו על המשימה לארגן את הכוחות
לבחירות בזמן הקצר והצורך לאחר הבחירות
להתארגן ביחד ליצירת חלופה שלטונית
ערכית המביאה בשורה אחרת למדינת ישראל
דמוקרטית ושוויונית יותר.

איל רייז לקח על עצמו את ריכוז מטה
ההתיישבות העובדת במר"צ – ואנחנו
מאחלים לו בהצלחה במאמץ החשוב.

לקראת הבחירות גויסו רכזי האזורים,
ומחפשים גם מתנדבים לפעילות להפצת
המסרים, שילוט והסברה, ועבודה ביום
הבחירות.

אבשלום זהר-סל – גליל מערבי
Avshalom.29@gmail.com • 052-667-0902

ספיר קורן – הפצת חומרים
stavit889@gmail.com • 052-687-5425

נועם כשרי – רכז מטה ודיגיטל
nkashri@gmail.com • 050-568-0928

יאיר גולן במפגש בהנחיית אייל רייז, עם חברים
במרכז התיירות המקומי





מקור נוסף הוא תוספי תזונה. מחסור בחומצה פולית אצל האישה עלול לגרום למומים בתעלה העצבית ובמוח אצל העובר. לכן קיימת המלצה ליטול תוסף תזונה 400 מ"ג ליום שלושה חודשים לפני כניסה להריון. מאחר ולפעמים מתרחשים הריונות אשר אינם מתוכננים, ממליץ משרד הבריאות ליטול חומצה פולית במשך כל תקופת הפוריות.

לאחרונה נוספו ע"י משרד הבריאות המלצות לתוספי תזונה נוספים במהלך ההיריון: ויטמין D ויוד. תוסף של ברזל יש ליטול מהחודש הרביעי. את כל התוספים ניתן לקבל ע"י נטילת מולטי ויטמין – התכשירים המתאימים ביותר להריון מבחינת מינונים הם: פריג'נטלי, פרנטל ופרנטל פלוס.



מעקב ובדיקות:

בדיקות סקר גנטיות - מומלץ לפנות בשלב תכנון ההיריון לאחות קדם הריון/ייעוץ גנטי, אשר מכניסה למחשב נתונים לגבי מוצא רקע משפחתי ומידע לגבי מחלות גנטיות במשפחה. בני הזוג מקבלים דף עם המלצות לביצוע בדיקות. רוב הבדיקות המוצעות היום הן במסגרת סל הבריאות. במידה ומוצעת בדיקה מיוחדת ניתן לפנות להחזרים דרך

הנושא החודשי

כחלק מיעדי האגף, במטרה לשיפור איכות החיים והמודעות בתחומי הבריאות, נציין אחת לחודש נושא חשוב הנוגע לחיינו. מוזמנים לקרא ולשתף. במהלך השנה מציינים ימים בינלאומיים ומקומיים בתחומים שונים והחודש מצוין -

שבוע תכנון הריון בריא -19/2/21-14

החלטתם להרחיב את המשפחה, איזה כף אך רגע לפני חשוב לדעת כי לקראת ההיריון מומלץ לעשות "הכנה".

מחקרים רבים בשנים האחרונות בנושא אפיגנטיקה מצאו כי תזונת האם משפיעה על הבריאות של הדורות הבאים.

תזונת האם - לפני ההיריון ובמהלכו חשובה ביותר, יש להקפיד על תזונה עשירה ומגוונת המכילה את כל אבות המזון והוויטמינים. יש להימנע מאכילת מזונות מן החי אשר לא בושלו או עברו תהליכי פיסטור כגון חלב לא מפוסטר דגים חיים (סושי) ובשר נא. מומלץ להימנע מאכילה מחוץ לבית מאחר ואין לדעת היכן ואיך מטופל המזון. שתיית אלכוהול ועישון לכל סוגיו עלולים להיות רעילים ביותר עבור העובר, ויש להימנע מהם באופן מוחלט.

נטילת חומצה פולית - ויטמין B9 מקבוצת ויטמין B היא הכרחית לייצור תאים חדשים ובעלת תפקיד חשוב בתהליך ייצור ה-DNA. מקורות לחומצה פולית: מזונות כגון חסה, תרד, אפונה, קטניות ועוד.. אך יש לדעת כי רק 50% מהכמות במזון נספגת בגוף.

ובנושא אחר אשר קשור ליום שאחרי ההיריון הבריא.

השבוע - לאחר הסגר - חזרה לפעילות קבוצת אמהות בחופשת לידה. הקבוצה נפגשת אחת לשבוע למפגש של שיתוף, שיחה והעשרה במגוון נושאים המעסיקים אותן בחיי היום יום. הקבוצה מונחית על ידי אפרת גלאון מעין-המפרץ ונוצרה מתוך הצורך שעלה ומציאות הקורונה שלא אפשרה לקבוצה זו להיפתח במתנ"ס.

נופר מעין- אגף בריאות ורווחה



גלאי עשן-

לפני מספר שבועות הותקנו גלאי עשן לבני +80 בישובי מטה אשר.

יוזמה ברוכה של אריה זלי, מחלקת הביטחון, עמותת הוותיק והרווחה.

לנוכח המידע על חשיבות גלאי עשן למניעת שריפות, עמותת הוותיק יצאה במבצע של רכישת גלאים גם לבני ה 65-80.

עלות הרכישה על חשבון החבר (כ23 ש"ח) - החיוב יעשה דרך התקציב.

**המעוניינים ברכישה יש לפנות
בהקדם לנופר מעין**



הביטוח הפרטי. מומלץ מאוד לבצע את הסקר לפני ההיריון אך במידה ולא בוצע ניתן וחשוב לבצע גם בזמן הריון. בנוסף מומלץ להיפגש לפני כל הריון חדש ע"מ לקבל עדכונים על בדיקות חדשות שהוכנסו למערכת.

רופאת נשים- מומלץ לפנות לבדיקת רופאת נשים, לפני הכניסה להריון.

חיסונים- יש לבדוק האם את מחוסנת עפ"י המלצות משרד הבריאות לאדמת, שפעת ואבעבועות רוח.

חיסון קורונה- ישנה המלצה לנשים בהריון להתחסן החל מהשליש השני. מידע נוסף על חיסוני קורונה והריון ניתן למצוא באתר מידעת או משרד הבריאות.

רופא שיניים- במהלך ההריון נוצרת רגישות מוגברת של החניכיים ועלולות להתפתח דלקות לעתים קרובות יותר. בנוסף קיימים טיפולי שיניים אשר לא מומלץ לבצע במהלך ההריון- ביקור ובדיקה בשלב תכנון ההריון מומלצים ביותר.

רצוי להתעדכן מפעם לפעם בבדיקות וטיפולים אליהן אתם זכאים לפני ובמהלך ההריון כמו גם לאחריו.

נכתב ע"י זהר ורחלי





- ניהול הממשק בין החברים ומוסדות הבריאות והרווחה (מרפאה אזורית, מרפאת שיניים, בית עזר).
- מעורבות בקביעת מדיניות-על של בית עזר, במשותף עם מנהלת בית עזר.
- בדיקת צרכים ע"פ עמידה בקריטריונים רפואיים.
- ליווי ותמיכה בחברים במהלך מחלה/אשפוז, תהליכי החלמה ושיקום עד שובם לתפקוד מלא.

- תכנון, סיוע וגיבוי למערך הסעות וליווי חולים.

- ייזום וקידום פרויקטים לרפואה מונעת ובריאות הציבור, ולשיתוף פעולה אזורי/בין-קיבוצי.

- ייצוג האגף במוסדות הקהילה ומול ציבור החברים לרבות פרסום מידע.
- פיתוח והכוונת צוותי עובדי הרווחה והבריאות.

- ניהול וחברות בפורומים: ניהול צוותי בריאות, רווחה, וקשישים. חברות בהנהלה חברתית.

- תפעול קש"ב (קשיש בביתו) – ביקורי בית, עזרה בניידות, עזרה במצבי חירום.
דרישות תפקיד: יכולות ניהול ויזמות. רצויה הכשרה ניהולית וניסיון בניהול קיבוצי קודם. יחסי אנוש טובים. יכולות הקשבה ותקשורת מקרבת. אמינות ודיסקרטיות רבה. חברת קיבוץ, הקרוב/ה למקצועות הבריאות והרווחה.

כפיפות: למנהלת הקהילה

היקף משרה: 80% משרה. אופי המשרה גלובלי ומחייב שעות וימי עבודה גמישים. אופן מינוי: התפקיד נבחר בקלפי.

נופר הביעה רצון להמשיך לקדנציה נוספת וקיבלה לכך גם תמיכה רחבה מההנהלה החברתית. ע"פ התקנון המכרז פתוח וניתן להגיש מועמדות לתפקיד.

הראל כהן – מנהל משאבי אנוש

מכרז פנימי לתפקיד:

מנהלת/ת אגף בריאות ורווחה.

תמצית התפקיד: קידום, פיתוח, שימור של מערכת בריאות ורווחה איכותית ומקצועית בקיבוץ, בהתאם למאפייניו ולצרכי חבריו. מתן שירותי בריאות ורווחה לכלל אוכלוסיית הקיבוץ.

סמכות על משאבים: תקציב הבריאות והרווחה. קבלת החלטות משותפת (עם צוותי בריאות ורווחה) ליעוץ רפואי, שיקום, מענה לצרכים מיוחדים, ותרופות מחוץ לסל לחברים. השגת תקציבים חיצוניים: ביטוח לאומי, חוק סיעוד, קופ"ח, מועצה אזורית.

תחומי אחריות ותפוקות התפקיד:
- מתן מענה נאות לצרכי החברים בתחומי הבריאות, השיקום והסיעוד.

- איתור וזיהוי מצוקות וקשיים של פרטים בקהילה ואחריות לכך שאנשים עם בעיות וצרכים מיוחדים יופנו ויטופלו בידי הגורמים המקצועיים בקיבוץ ומחוצה לו.

- הכרת מערכת החוקים, התקנונים וגורמי התמיכה בקיבוץ ומחוץ - לדעת למי ולאן לפנות ולהפנות.

- התווית מדיניות הבריאות והרווחה, בניה משותפת של יעדים תכניות עבודה שנתיות ותקציבים שנתיים, ניהול תקציבי הבריאות והרווחה, ומעקב תקציבי ועמידה במסגרות התקציב.

- מיסוד מערכת הסדרים ותקנונים המסדירים הקצאת משאבים הוגנת ונכונה לציבור החברים.

וניורלוגיות. הדרכה של קבוצות לשיפור יציבות ושיווי משקל (קבוצה כזו מתקיימת בהדרכת אחת לשבוע לגיל השלישי בקיבוץ).

פרטים חשובים: חגית 0543368868

מייל hagitati32@gmail.com

מוזמנים ליצור קשר.



ברכות חמות ושמחות

לאסתי ציפסר

להולדת נין נוסף

נכד לחגית

שמחה גדולה לכל המשפחה

והרבה נחת

מזל טוב ואיחולים

לבר וגלעד דוכס

להולדת הבת עומר

אחות לאלון

אושר גדול לגדעון ונעמי

ולשבט דוכס המתרחב

רק שמחות!



עסקים קטנים – צמיחה גדולה
נעים להכיר:

חגית אטיאס

פיזיותרפיה לכל אי

איך הכל התחיל?

לאחר יותר מעשור של עבודה במרכזי פיזיותרפיה של שרותי בריאות "כללית" ורכישת ידע וניסיון בתחומים רבים, חשתי שהגיע זמן לשינוי, עברתי דירה "מהעיר לכפר" (יחד עם בן זוגי, עומר ברק).

המעבר הוליד רעיון נוסף - יציאה לתחום הפרטי במקביל לעבודתי.

רציתי להנגיש את הידע שרכשתי לכל אורך שנות עבודתי בתחום הפיזיותרפיה והתחלתי ביעוץ וטיפול בפגיעות ספורט, במחלת פרקינסון ובעיות שיווי משקל ויציבות.



מה העסק מציע כיום?

במסגרת הפעילות מוצעים חבילת הרצאות וסדנאות בתחומים שונים כגון: פיזיותרפיה לנשים בהריון ולאחר לידה - בדגש על תרגילי חזק לריצפת אגן, פיזיותרפיה לגיל הזהב – שיווי משקל ומניעת נפילות. יעוץ וטיפול פרטני בפגיעות אורטופדיות

חישוב הארנונה נקבע כמכפלת שטח הנכס בתעריף שנקבע על ידי מועצת הרשות המקומית.

ארבע שיטות עיקריות נהוגות היום למדידת השטח שעליו מוטלת הארנונה:

שטח ברוטו-ברוטו: כל השטח המקורה לרבות קירות חיצוניים ופנימיים, מרפסות פתוחות, חדרי מדרגות, מרתפים משותפים, חדרי כניסה ומחסן המשמש את הבניין או המקלט

שטח ברוטו: שטח הפנים של הדירה כולל חדרי מגורים, פרוזדורים, אולם כניסה, מרפסות מקורות, חדרי שירות ובנייני עזר, קירות פנימיים, מרפסות ושטחים מקורים, לא כולל קירות חיצוניים ושטחים משותפים (מקלט, חנייה, חדר כניסה, חדר מדרגות ומבני עזר);

שטח נטו: כל שטח הדירה, לא כולל מרפסות, כשהוא כולל גם את השטח שמתחת לקירות הפנימיים והחיצוניים. אם יש קירות משותפים עם דירה אחרת, על שטחה של כל דירה נוספת מחצית שטח זה

שטח נטו-נטו: שטח הפנים של הדירה כולל חדרי שירות ומרפסות סגורות למעט קירות חיצוניים ופנימיים, מרפסות פתוחות, חדרי מדרגות, מרתפים משותפים, חדרי כניסה, מקלט ומוסך;

החלטות המועצה האזורית בנוגע לחישוב שטחי החיוב בארנונה בסקר המדידות שנערך במועצה בימים אלו:

● א. שטח עיקרי (לדוגמא- סלון, מטבח, חדרי שינה וכו') 85%. יודגש כי 15% הנותרים ממתנינים להחלטת משרד הפנים באם נדרש לחיבם או לא.

● ב. שטחי שירות (לדוגמא- מחסן, חניות מקורות וכו')- 100%.

● ג. פרגולות- 0% "פרגולה" כהגדרתה ב"חוק הפרגולות" (חוק הסדרים במשק המדינה) (תיקוני חקיקה להשגת יעדי התקציב) (תיקון מס' 17 התשע"ח 2018-סעיף 18ד')

https://www.nevo.co.il/law_html/law01/297_031.htm
#Seif9

● ד. הערה- סוגית החיוב של הקרקע הצמודה לבית עד 1000 מ"ר גם היא תלויה



שינויים בחישוב הארנונה

בשיחת הקיבוץ האחרונה (בזום) ניתן הסבר לשינויים ולחידושים שהמדינה קבעה לאחרונה בשיטות החישוב של שטח הדירה. בדיקה שעשינו מראה שהשינויים אם יתקבלו ללא תיקונים, ייקרו מאד את התשלומים של כל משפחה וכל חבר על דירתו. שיחה ניתן הסבר מפורט על השינויים והוא מתפרסם כאן בתמצית לאלו שלא ראו את השיחה.

הארנונה הוא מס המוטל על ידי הרשות המקומית על המחזיק למעשה בנכס, (בעל הנכס או השוכר בנכס) ומטרתה לממן את הפעילויות השונות של הרשות.

סוגי הנכסים עליהם מוטלת הארנונה הם בנין, אדמה חקלאית, וקרקע תפוסה, (כמשמעותם בסעיף 269 לפקודת העיריות) הנמצאים בתחום שיפוט הרשות המקומית החיוב הינו שנתי ומתייחס לתקופה שבין 1 בינואר ל 31 בדצמבר לאותה שנה.

בתקנות ההסדרים במשק המדינה נקבעו סכומי מינימום ומקסימום החלים על כל הרשויות המקומיות ואין הן רשאיות לחרוג מסכומים אלו

שיעורי הארנונה נקבעים בצו המסים הנקבע ומאושר (מידי שנה) על ידי מועצת הרשות המקומית לגבי כל נכס (בנין, אדמה חקלאית או קרקע תפוסה) בהתחשב בארבעה קריטריונים עיקריים:

● סוג הנכס

● שטחו (במ"ר)

● שימוש

● האזור בו נמצא הנכס

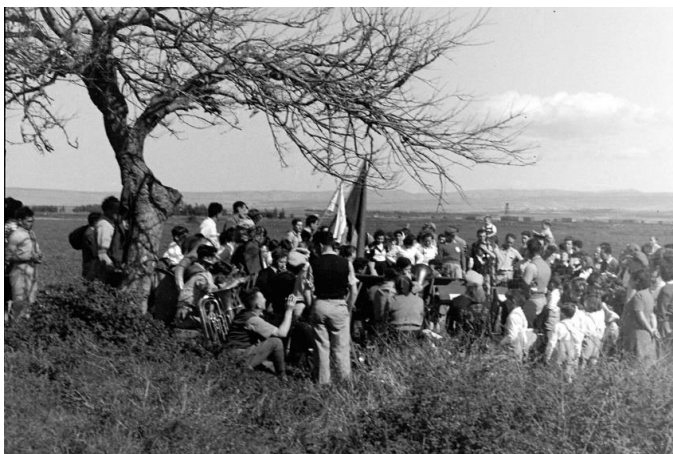


גמד עץ התות

בגיליון הקודם התפרסמה תמונה של עץ בשלכת ותחתיו חברים וילדים. אברהם ביקש את עזרת הציבור בפרטים על התמונה. אז בבקשה: פעם, אי-פעם עמד לו עץ התות הידוע ובו גר "גמד עץ התות" הידוע אף יותר. כשהייתי ילד סיפרה לי אמי, חוה ז"ל על-כך:

כשלקיבוץ הגיעה גננת "מבחוץ" - בת שבע, לימים תחתן עם יצחק הדר. הגננת נהגה לטייל עם ילדי הגנים שלה, לעץ התות, שעמד בחולות לכיוון דרום על גבעה נישאה ובולטת בשטח. מאוחר יותר הוקמה כאן חוה לגידול בקר של המועצה האזורית "נעמן". לא רחוק משם התמקם חלק מהשבט הבדואי גורני שילדי הקיבוץ הראשונים הכירו היטב.

וכדי להזכיר את התמונה שעליה ביקשנו פרטים הרי היא שוב כתזכורת:



ילדי הגן של אמא (שמאוחר יותר נקראו קבוצת "זית") יצאו עם בת-שבע, לקחו איתם צידה לדרך - סוכריות, אותם הניחו בגומחה טבעית בגזע העץ, לא לפני שבדקו ומצאו שהסוכריות מהפעם הקודמת כבר לא שם... מי שנהנה מהמנחה היה כמובן גמד עץ התות, שגר בתוך העץ. למרבה הצער, את הגמד לא

ועומדת ונמצאת בבירור מול משרד הפנים. כרגע רכיב זה לא מחויב.

עדכוני השומה לכפר מסריק:

- במהלך 2020 בוצעה מדידת הבתים בשטח המגורים ע"י חברה חיצונית
- המדידה בוצעה חיצונית לבית וחישה את כל השטחים המקורים במגרש
- בחודש ינואר קיבלנו את נתוני המדידה ובוצעה התאמה למגרשים ובתי החברים והתושבים לזיהוי הנכסים.
- אנחנו בהשגה על שיטת החישוב לשטחי השרות על מנת להכיל אותם כללים של שטח עיקרי ולחשב 85% מהשטח החיצוני.
- בחודש הקרוב נגיש את ההשגות של הקיבוץ לשומת הארנונה עם המועצה, בחינת השינויים במדידות, סיווג המבנים בשטח הקיבוץ,
- התוספת העיקרית לשומת הארנונה היא בעקבות שינוי שיטת החישוב של שטחי השרות וסיווג הפרגולות. אנחנו מבצעים מיפוי המרפסות המקורות / פרגולות לסיווגם מחדש והקטנת שטחי הפרגולה מחיוב הארנונה. תודה לישי שמאלי ואורלי המרכזים את הטיפול בנושא.
- ניתן לבדוק במשרד השיכון בתאום עם אורלי בצורה פרטנית את המדידה והחיוב לכל מגרש.

לדוגמה:

שם משלם: כפר מסריק		מספר משלם: 7011003		
תאריך שומה: מנורים		תאריך מדידה: 12/07/2020		
שם המודד: אלני - זיבוב		תאריך הפקה: 14/20/20		
שם השרטט: ילנה חוביץ		תאריך שרטוט: 03/08/2020		
חודד מומקן: איסר ברך מר. 1182		סיווג ראשי: 122 - מגורים אזור ב		
שם המשרד: מנורים אזור ב		תאריך שרטוט: 15-45-55: 03/08/2020		
טבלת שטחים:				
קוד	שטח לחני (מ"ר)	שטח מרזח (מ"ר)	סיווג	שטח בנוב
1	98.82	98.82	122	197.64
3	29.26	29.26	122	58.52
6	8.10	8.10	122	16.20
		136.18		136.18

ירון רייז



ותמונה נוספת מאותו אירוע – ילדי קבוצת שחף (בעיקר) וברקע שורת צריפים ראשונים בקיבוץ הצעיר כפר מסריק.



יואב- ששלח את סיפור העץ המיוחד הזה - צעיר מדי מכדי לנסות ולזהות חברים וילדים שמופיעים בתמונה ובתמונות האחרות אבל אביטל ואני הצלחנו לזהות רבים וטובים.

למשל: ברקה לויתן עם עמוס בנו. יאיר ב-ד (הבן של לושקה הצלם), גוטה קרא, ישראל יעקובי, דוד זבולוני, יצחק שפרלינג עם יהודה הבן, מישו שטיין, בת-שבע הדר, ז'ופש, וגם הרבה ילדים מאותם ימים כמו - ישי שמאלי (לבן ושחור) גדי ב-ד, אדם שביט, אביבה טל ועוד ועוד.

ואם אתם קוראים את העיתון במחשב תוכלו להגדיל את התמונות המצורפות (כפי שאני עשיתי) ותוכלו לזהות את כל אלו שהזכרתי ואולי עוד אחרים שמופיעים באחת התמונות.

כאן המקום להודות לאנה דובין ולארכיון על עשרות התמונות שקיבלנו לעיתון כדי שנוכל לחוד לכם חידות ולהיזכר בעבר הרחוק של כפר מסריק בן ה- 5 .

אברהם

זכו הילדים לראות, אבל הם בטחו בבת-שבע הגננת ובפולחן שמתנהל כסדרו, וזאת בלי שום קשר, כמובן, לילדי החמולה השכנה...

בתמונה רואים את העץ בשלכת, מה שכמובן מתאים למועד של ט"ו בשבט. למרות בקשתו של אברהם (גם הוא בוגר קבוצת זית) אני מודה שלמעט העץ, לא הצלחתי לזהות אף חבר או ילד בתמונה, ואפילו לא מצאתי את הגמד. עד כאן סיפורו של יואב גירש.

ומכאן, תוספות והשלמות: אחד מאלה שזוכרים היטב את התקופה – אביטל מסד - מיהר לשלוח תשובות ופרטים וביחד עם זכרוני שלי (אברהם) ובעזרת תמונות נוספות מאותו אירוע (מצורפות למטה) עולים הפרטים הבאים: בשנת 1945 יצא הקיבוץ לטקס נטיעות ליד עץ התות שעליו סיפר יואב. השיירה יצאה מכיוון חצר חומה ומגדל ליד "נעמך" לכיוון דרום מזרח. ראו בתמונה:



מאחורי טור הצועדים (ילדים ומבוגרים) אפשר לזהות בקלות את מבנה ביח"ר נעמן וגם את שאריות החומה והצריפים שהיו לידו. המגדל נשרף כמה שנים קודם.

כשהגיעו לעץ התות שעל הגבעה ערכו טקס בליווי תזמורת קטנה (בתמונה הבאה) לצערי – לא הצלחתי בשום אופן לזהות את המנגנים. עדיין מחכה לפתרון התעלומה.



מימין: תעודת הוקרה שקיבלה רותם שני על תרומתה המקצועית בהנחיית פרויקט להעצמת מורים בטבריה



שיגרה חדשה

כחלק מיצירת השגרה בחינוך, נפתחו השבוע חוגים פנימיים לילדים מ- גן דקל ומהמרח"בים.

החוגים בהובלת מיכל גירש, ואגף החינוך. חוגים לפי קפסולות גיל בשלושה תחומים: יצירה בחדר יצירה, כדורגל ו"זומבה". בתמונות: החוג לכדורגל

